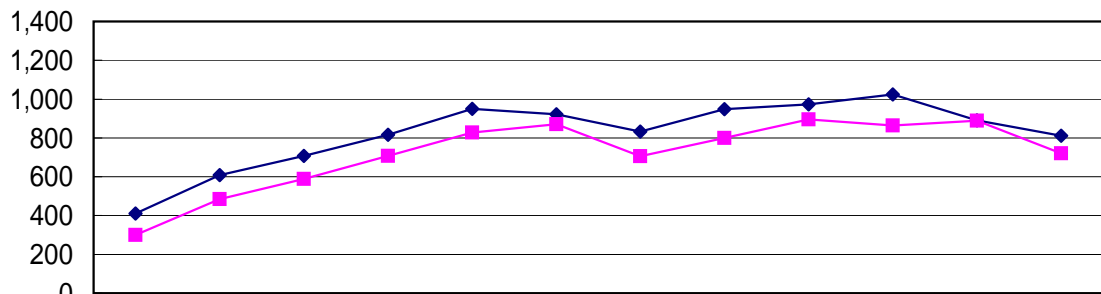


千石バイパス 大東銀行千石支店前

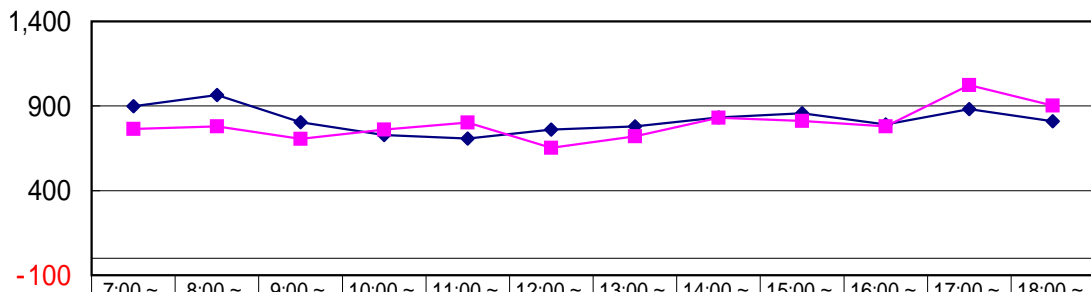
7月31日(日)



◆ 門田 49号線	411	608	708	816	950	921	833	948	973	1,024	890	812
■ 49号線 門田	300	485	588	707	827	870	705	799	895	864	889	721

◆ 門田 49号線 ■ 49号線 門田

8月2日(火)

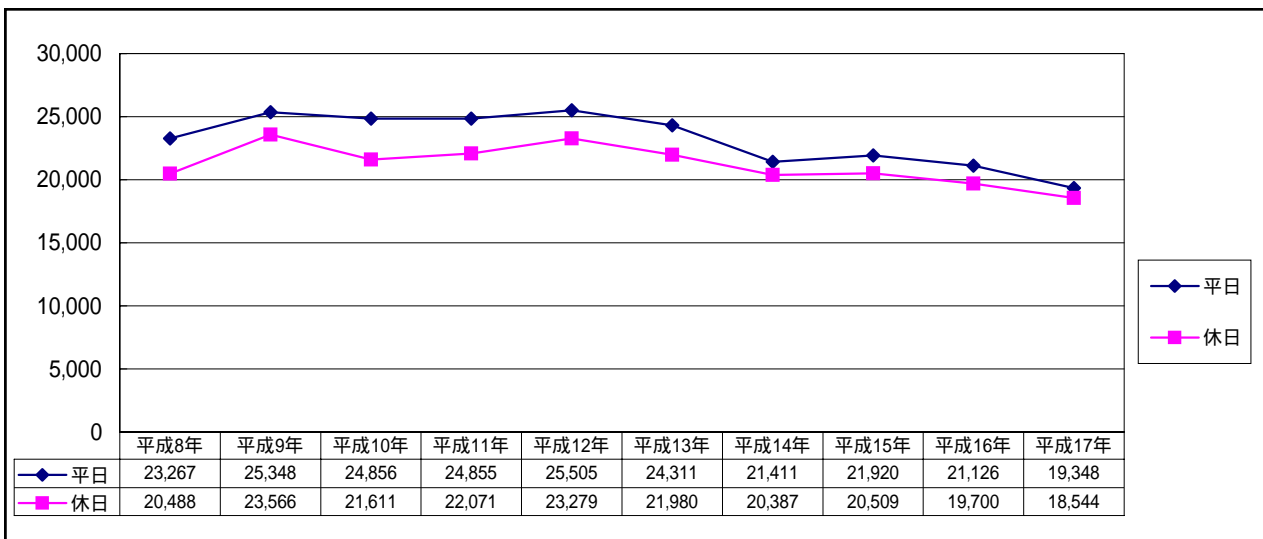


◆ 門田 49号線	898	965	804	728	708	760	779	833	857	791	881	810
■ 49号線 門田	765	780	705	761	803	653	720	830	812	780	1,023	902

◆ 門田 49号線 ■ 49号線 門田

千石バイパス大東銀行千石支店前における年度別交通量の推移(両方向の合計)

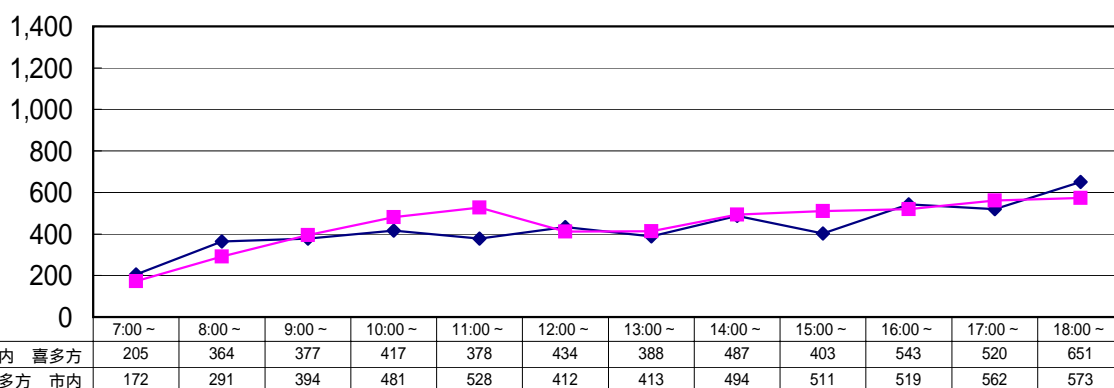
	平成7年	平成8年	平成9年	平成10年	平成11年	平成12年	平成13年	平成14年	平成15年	平成16年	平成17年
平日	24,059	23,267	25,348	24,856	24,855	25,505	24,311	21,411	21,920	21,126	19,348
休日	22,548	20,488	23,566	21,611	22,071	23,279	21,980	20,387	20,509	19,700	18,544



\*この場所に関しては、平成12年度を境に年々減少傾向にある。  
平日と休日と比較すると、すべての年において平日の交通量のほうが多い。  
昨年度と比較すると、平日、休日ともに減少している。

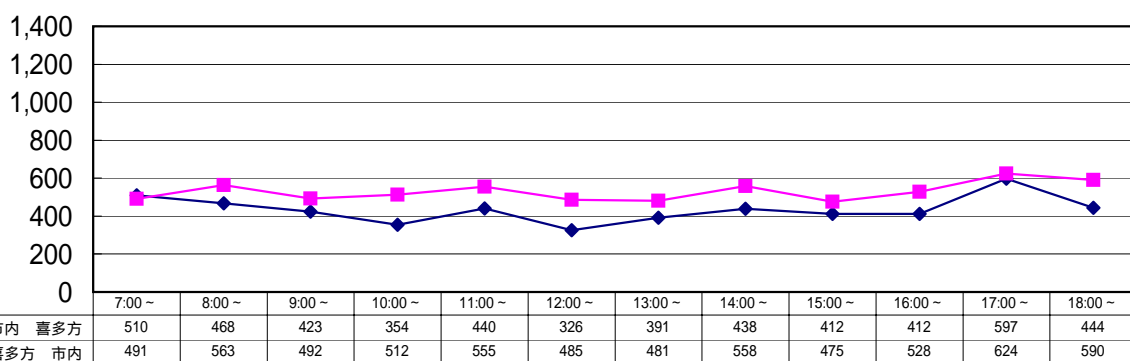
会津若松IC付近 ブックオフ・ツタヤ前

7月31日(日)



◆ 市内 喜多方 ■ 喜多方 市内

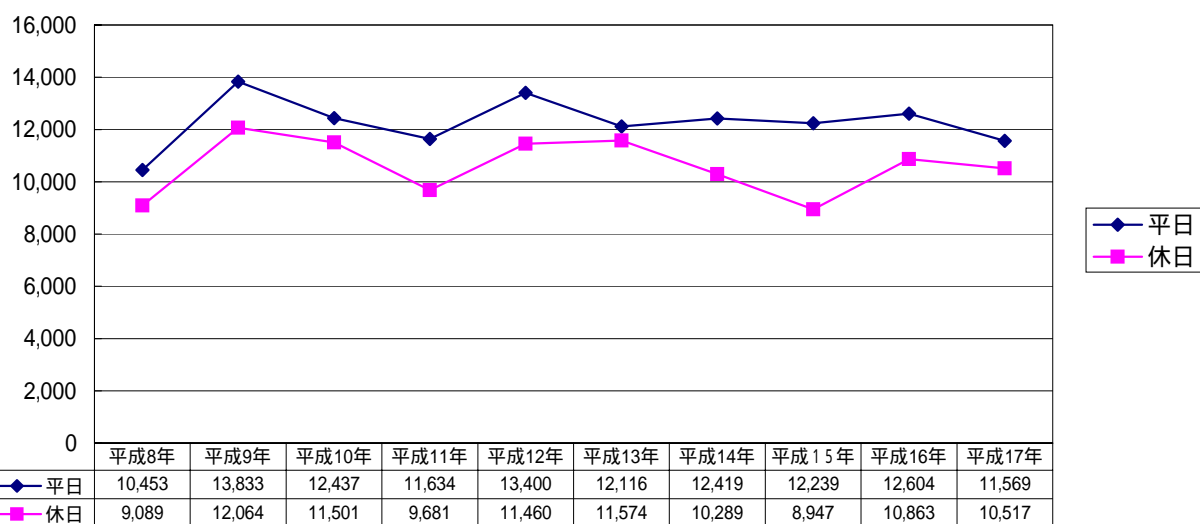
8月2日(火)



◆ 市内 喜多方 ■ 喜多方 市内

会津若松IC付近 大竹電気アピオ店前の年度別交通量の推移(両方向の合計)

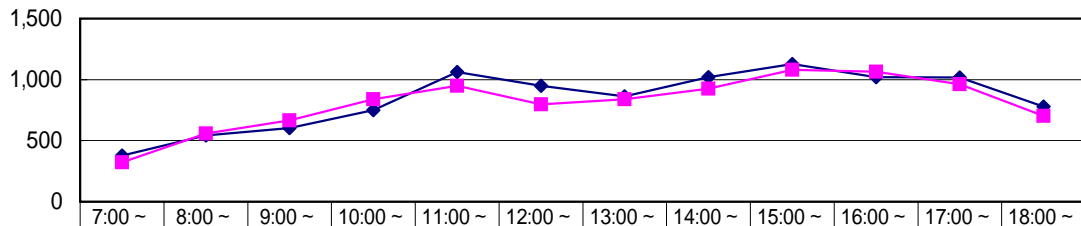
	平成7年	平成8年	平成9年	平成10年	平成11年	平成12年	平成13年	平成14年	平成15年	平成16年	平成17年
平日	11,123	10,453	13,833	12,437	11,634	13,400	12,116	12,419	12,239	12,604	11,569
休日	8,286	9,089	12,064	11,501	9,681	11,460	11,574	10,289	8,947	10,863	10,517



\* 平日においては、平成11年度以来の減少傾向にあり、一方休日においては、平日よりは少ないものの過去最低だった平成15年度からみると、若干取り戻しているが、昨年度と比較すると平日、休日ともに若干減少している。

門田バイパス コジマ電気前

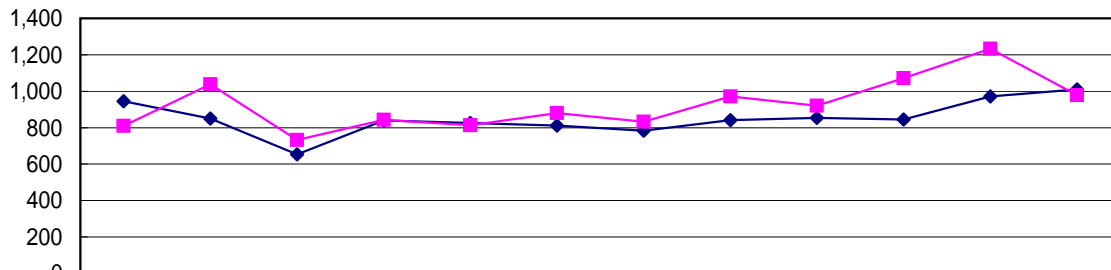
7月31日(日)



田島 49号線	377	544	602	750	1,062	948	863	1,019	1,127	1,020	1,018	779
49号線 田島	323	558	667	840	948	796	840	927	1,081	1,065	962	703

田島 49号線 49号線 田島

8月2日(火)

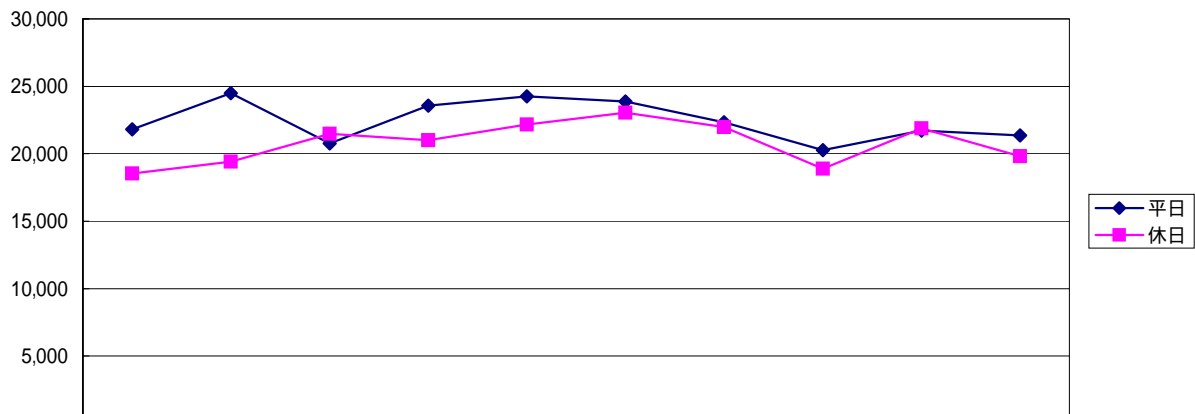


田島 49号線	945	851	653	839	826	812	783	841	853	845	971	1,010
49号線 田島	809	1,038	732	843	814	880	833	972	920	1,071	1,233	978

田島 49号線 49号線 田島

門田バイパスコジマ電気前における年度別交通量の推移(両方向の合計)

	平成7年	平成8年	平成9年	平成10年	平成11年	平成12年	平成13年	平成14年	平成15年	平成16年	平成17年
平日	22,538	21,822	24,490	20,756	23,566	24,258	23,877	22,334	20,262	21,717	21,352
休日	22,848	18,546	19,408	21,491	20,999	22,172	23,044	21,983	18,893	21,883	19,819

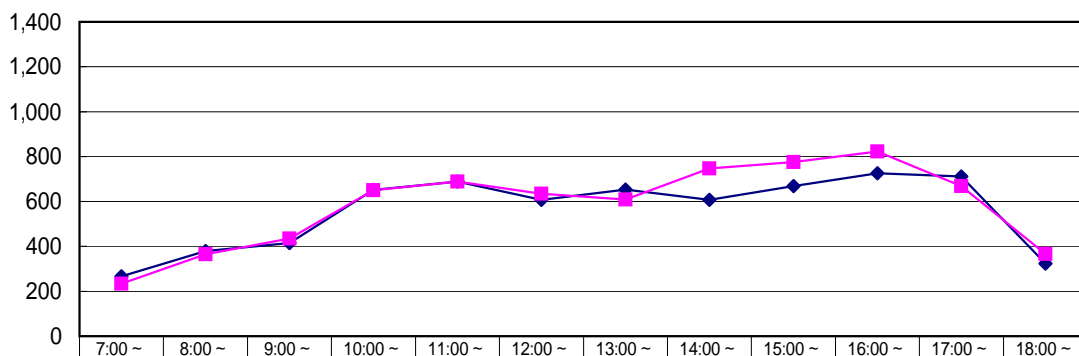


平日	21,822	24,490	20,756	23,566	24,258	23,877	22,334	20,262	21,717	21,352
休日	18,546	19,408	21,491	20,999	22,172	23,044	21,983	18,893	21,883	19,819

\* 平成16年度をみると、平日よりも休日の交通量のほうが多かったが、今回の調査では、やはり平日のほうが休日よりも約1,500台ほど多かった。

門田バイパス リオン・ドール年貢店前

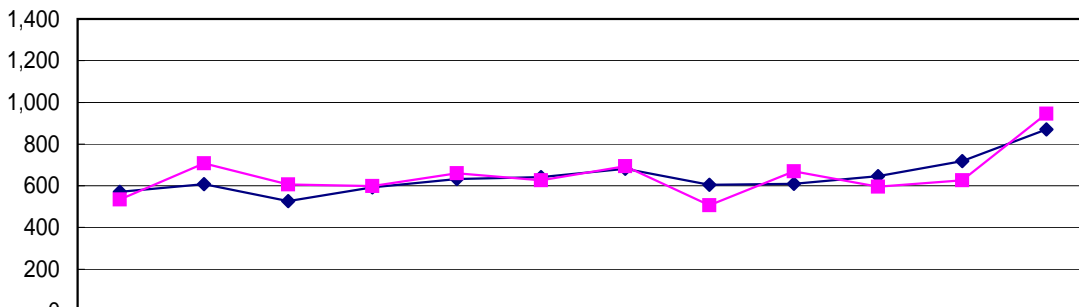
7月31日(日)



121号線 高田橋	267	379	415	651	689	608	653	608	668	726	711	324
高田橋 121号線	234	365	435	650	688	635	609	747	775	823	668	366

121号線 高田橋 高田橋 121号線

8月2日(火)

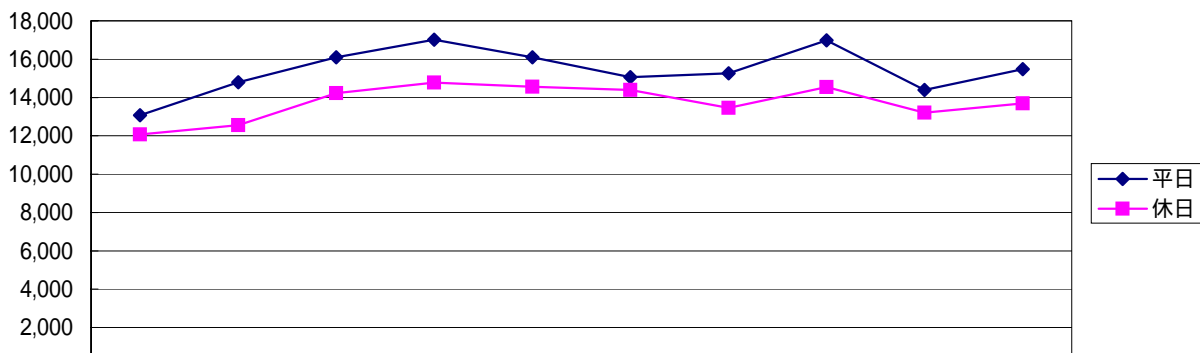


121号線 高田橋	571	608	526	593	632	641	681	605	609	646	719	870
高田橋 121号線	534	707	606	598	660	627	694	506	670	596	626	946

121号線 高田橋 高田橋 121号線

門田バイパス リオン・ドール年貢店前における年度別交通量の推移(両方向の合計)

	平成7年	平成8年	平成9年	平成10年	平成11年	平成12年	平成13年	平成14年	平成15年	平成16年	平成17年
平日	13,777	13,066	14,799	16,094	17,013	16,096	15,056	15,258	16,983	14,398	15,471
休日	14,253	12,075	12,551	14,221	14,781	14,563	14,401	13,453	14,538	13,215	13,694

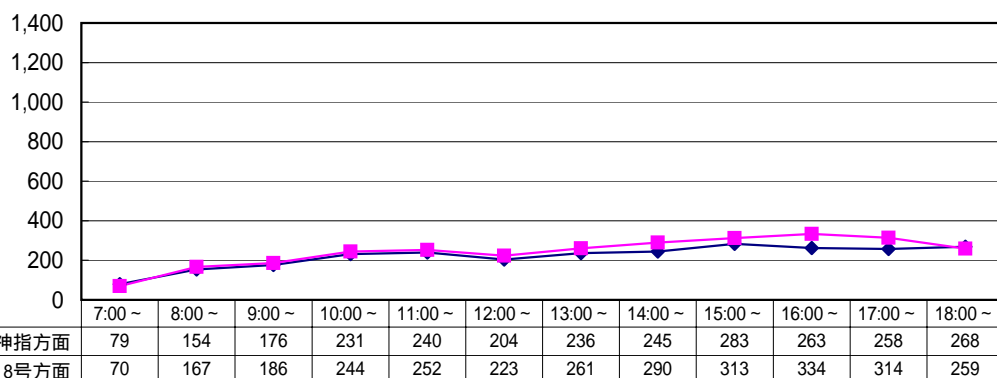


平日	13,066	14,799	16,094	17,013	16,096	15,056	15,258	16,983	14,398	15,471
休日	12,075	12,551	14,221	14,781	14,563	14,401	13,453	14,538	13,215	13,694

\* 調査開始以来、すべての年において、平日の交通量のほうが多くなっている。  
昨年度と比較すると、平日、休日ともに増加している。

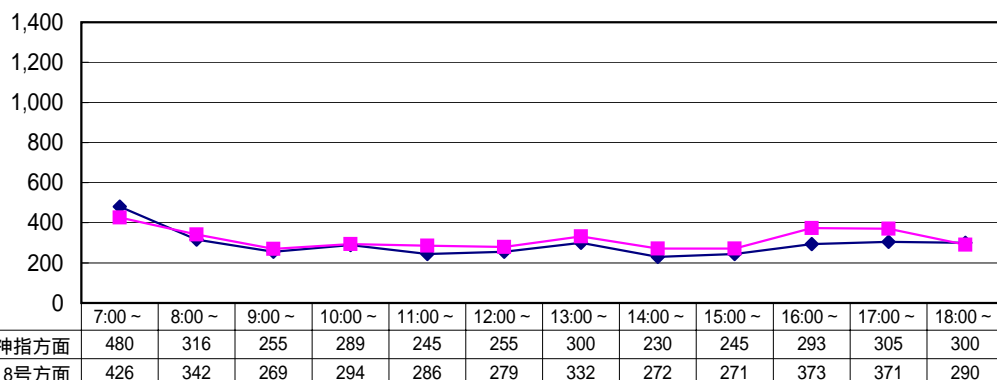
ユニー出店予定地付近

7月31日(日)



◆ 国道118号方面 神指方面 ■ 神指方面 国道118号方面

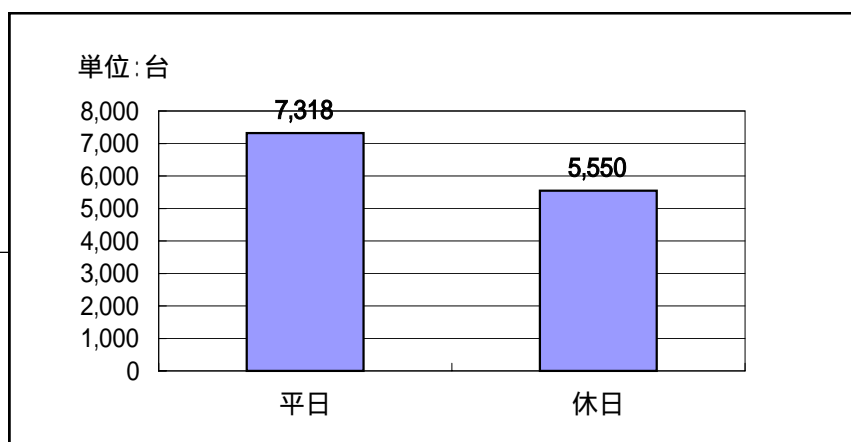
8月2日(火)



◆ 国道118号方面 神指方面 ■ 神指方面 国道118号方面

ユニー出店予定地付近における交通量(両方向の合計)

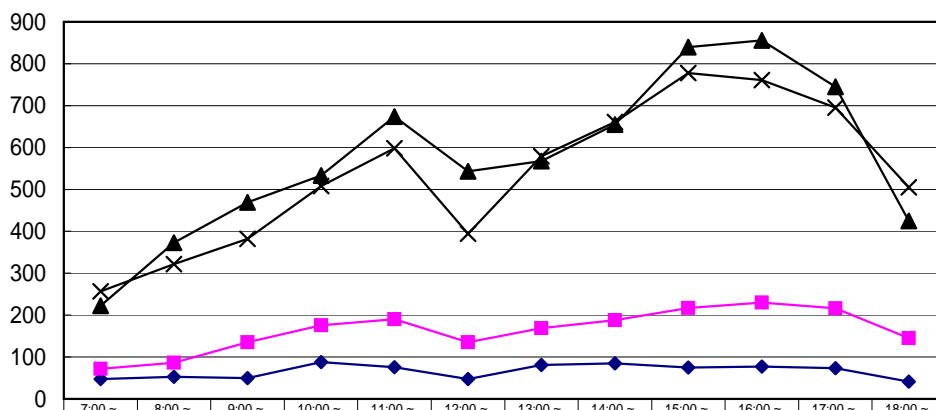
	平成17年
平日	7,318
休日	5,550



\* この通りについては今回初めての調査で、ユニー開店前と開店してからの交通量の変化を比較するためのもの。今回の調査では、平日のほうが約1,700台ほど多い結果となった。

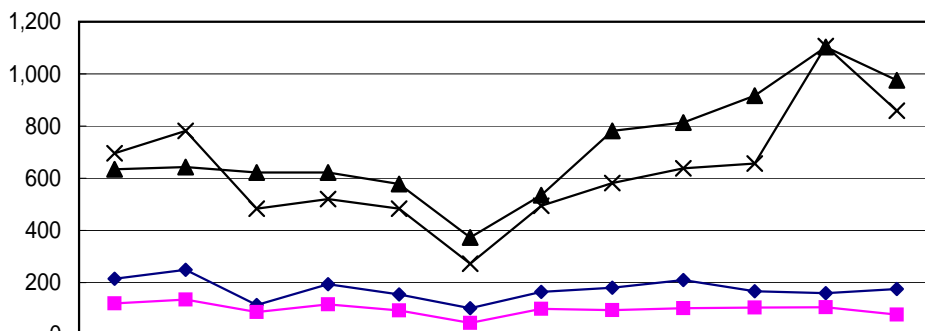
### 高田橋・コメリ高田橋店付近

7月31日(日)



	7:00 ~	8:00 ~	9:00 ~	10:00 ~	11:00 ~	12:00 ~	13:00 ~	14:00 ~	15:00 ~	16:00 ~	17:00 ~	18:00 ~
◆ 高田橋 オリンパス光電子機方面	47	53	50	88	76	47	81	85	75	77	73	41
■ 国道121号線方面 オリンパス光電子機方面	72	86	135	176	190	135	169	188	217	230	216	145
▲ オリンパス光電子機方面 工業団地方面	222	373	469	533	674	543	568	655	840	856	745	425
✕ 工業団地方面 オリンパス光電子機方面	257	322	382	508	598	394	579	661	778	761	695	505

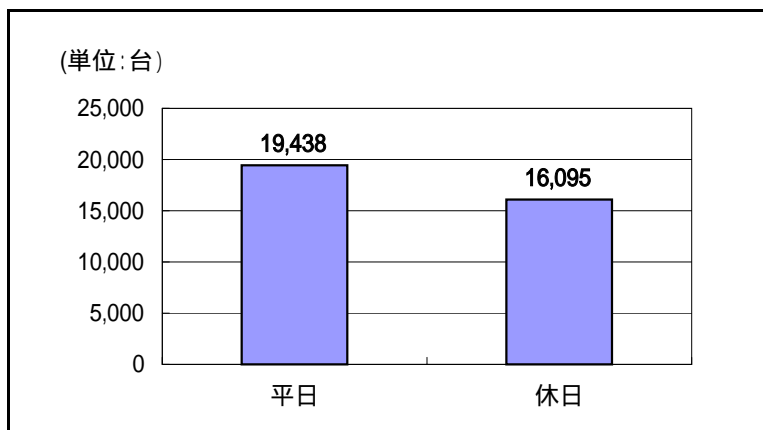
8月2日(火)



	7:00 ~	8:00 ~	9:00 ~	10:00 ~	11:00 ~	12:00 ~	13:00 ~	14:00 ~	15:00 ~	16:00 ~	17:00 ~	18:00 ~
◆ 高田橋 オリンパス光電子機方面	215	249	114	194	154	102	165	180	210	167	159	176
■ 国道121号線方面 オリンパス光電子機方面	120	135	87	116	93	45	99	95	102	104	106	77
▲ オリンパス光電子機方面 工業団地方面	634	643	622	622	578	373	535	782	814	917	1,103	976
✕ 工業団地方面 オリンパス光電子機方面	696	782	483	520	484	272	495	582	638	657	1,107	859

高田橋・コメリ高田橋店における交通量(両方向の合計)

	平成17年
平日	19,438
休日	16,095



\* 平日と休日を比べると、トータルでは平日のほうが、3,300台ほど多かった。  
 今回、4方向の交通量調査したが、中でもオリンパス光電子機方面から工業団地方面に行く車が最も多く特に、17時~18時の間が最も多く、1,000台を越える数字となった。

## 【総括】

今回の調査では、すべての調査場所において、全体的に昨年よりも交通量が少なかった。時間毎に交通量をみると、休日においては午前11時頃と午後4～5時頃が多く、平日においては、午前8時頃と午後5～6時頃が比較的多かった。平日についてはやはり、朝と夕方の通勤ラッシュが大きく影響していると思われる。調査場所をみると、昨年と比べ、「門田バイパスリオンドール年貢店前」と、「高田橋・コメリ高田店付近」の交通量が非常に増えている。中でも、オリンパス方面から、工業団地方面に行く車の台数が非常に多く、反対に、高田橋からオリンパス方面と、国道121号線からオリンパス方面においては、非常に少なかった。また、平日と休日の交通量を全体的に比較すると、平日のほうが約10,000台ほど多い。この結果から、休日の過ごし方として、外出をせず、家でゆっくり過ごす方、または市外、県外に出掛ける方が増えてきているのではないかと推測出来る。そして今回新たに、「ユニー出店予定地付近」を調査場所に加えた。この場所については、出店前と出店後の交通量の変化をみるためのもので、この場所については出店後、改めて調査をする。